

Joan Coderch

# Una mirada psicoanalítica entorn de l'agressivitat humana



► Parlar de l'agressió és quelcom molt complex i delicat, a causa del gran nombre de factors que hi intervenen. Penso que el primer que haig de dir és que seria absurd i pretensions creure que la psicoanàlisi pot clarificar totalment el problema de l'agressivitat humana. Els psicoanalistes podem, tan sols, estudiar l'agressivitat que s'expressa en la ment dels nostres pacients i, amb molta prudència i modèstia, assajar de treure algunes conclusions que puguin contribuir a aportar alguna llum entorn de la qüestió de l'agressivitat dels éssers humans.

Quan dirigim la nostra mirada al curs de la humanitat queda ben palès que l'agressivitat hi ha jugat sempre una de les parts més importants, tant en el pla social com en l'individual. L'agressió ha estat sempre un problema fonamental de l'experiència humana, en totes les cultures i en tots els moments de la història. Les guerres sagnants, ferotges i cruels entre nacions, pobles, religions, ètnies, grups tribals, etc. han estat pràcticament ininterrompudes des de l'inici de la memòria històrica. Però també en l'àmbit que en podem dir privat es manifesta l'extraordinària agressivitat dels homes i les dones, tal com apareix en quasi tots els aspectes de la vida humana: odis, baralles, venjances, violències, crims, maltractaments de tota classe, fins i tot entre aquells que en un moment s'havien estimat, fins i tot entre pares, mares i fills.

La manera com entenem i expliquem els orígens de l'agressivitat determina la posició de cadascú enfront de les més importants qüestions que la vida ens planteja: històriques, filosòfiques, sociològiques, teològiques, econòmiques i polítiques. De quina manera podem trobar raó dels terribles banys de sang que entenebreixen el transcurs de la història de la humanitat? Com podem comprendre les brutalitats i sevícies, que sembla que són un tret mai no absent en les relacions humanes? Quina és l'arrel de la violència social? Per què l'amor i la generositat, que també fan niu en el cor dels homes i les dones, es troben tan barrejats amb la violència i l'agressió?

Com he dit abans, aquí no intento d'endinsar-me, des d'una perspectiva psicoanalítica,

en els orígens i causes de les guerres, conflictes i violències socials de tota mena. No és que la psicoanàlisi no tingui res a dir-hi, però el propòsit d'aquest treball és tan sols referir-me a l'agressivitat dins de cada ésser humà. Però, en la possibilitat que aquesta agressivitat romangui dominada, controlada i integrada en conductes socialment adequades, com poden ésser el mateix esforç pel treball, l'esport, la creativitat artística, etc., o que, al contrari, es manifesti externament en forma de violència i destructivitat, física o psicològica, contra els altres, hi intervenen molts elements de tipus social i cultural que, en un moment determinat, han incidit sobre el desenvolupament psíquic de cada subjecte. Cal tenir en compte, doncs, que, tant pel que fa referència a aquest assumpte com per molts altres, el comportament de les persones és el resultat de la combinació de les tendències, capacitats i propensions innates, vai a dir genètiques, amb les influències ambientals de tot tipus que han actuat sobre d'elles.

El pensament psicoanalític ha abordat l'agressivitat humana des de dues diferents perspectives. En una, l'agressivitat és entesa com una pulsio instintiva, mentre que en l'altra és explicada com una resposta secundària als esdeveniments. Cal dir, però, que cada una d'aquestes dues perspectives deriva d'un dels dos models de concebre la ment humana, el seu desenvolupament i la seva patologia que trobem en el pensament psicoanalític actual: el model pulsional i el model relacional. Per parlar d'aquests dos enfocaments de l'agressivitat hauré d'establar molt breument cadascun dels dos models.

El concepte de l'agressivitat com a pulsio parteix de la idea que la ment humana és moguda per pulsions que són la representació psíquica de necessitats biològiques, les quals provoquen un estat de tensió i han de ser satisfetes per apaivagar aquesta tensió. Per tant, podem dir que aquestes necessitats biològiques activen les funcions mentals per tal de cercar el lloc o l'objecte on han de ser gratificades a través de la descàrrega de les pulsions, essent aquesta gratificació experimentada com un plaer. Freud va

denominar *libido* aquesta tendència general cap al compliment de les necessitats biològiques i la va considerar com la motivació fonamental de la vida psíquica, juntament amb l'instint d'autoconservació. Els neurobiòlegs actuals parlen d'estats *d'apetència*, expressió que sembla designar el mateix. Però a Freud l'experiència amb els seus pacients li va fer pensar que en la psique humana hi havia quelcom més que l'instint d'autoconservació i la tendència a cercar la satisfacció plaent de les pròpies necessitats i desigs. I va veure que, amb gran freqüència, aquest "quelcom més" feia que els éssers humans es comportessin amb una agressivitat cega i irracional, fora de tota justificació, no tan sols contra els altres, sinó també contra ells mateixos, com és en el cas del suïcidi o de conductes autolesives o que van contra els propis interessos. Per tant, va creure que es tractava d'alguna cosa que estava més enllà de la persecució de la satisfacció pulsional i el plaer. I va concloure que del que es tractava era d'una pulsio innata, agressiva, que endogènament, igual que ho fa la pulsio sexual, pugnava i maldava des de dins exigint la seva descàrrega. Des d'aquest punt de vista, doncs, arribà a la conclusió que existeix una pulsio agressiva que cerca destruir, atacar i destrossar, i que recolza en frustracions i obstacles als propis desigs i apetències quan es presenten, però que quan no és així també pot emergir espontàniament com a agressió i pulsio destructiva en estat pur. Això el va portar a pensar que aquesta agressivitat innata i prèvia a tota justificació era l'expressió de l'existència del que va denominar la *pulsio de mort*. Per Freud, aquesta pulsio de mort es contraposa a la libido, que és la pulsio de vida, i tendeix a la reducció completa de les tensions i, per tant, a tornar l'ésser viu a l'estat inorgànic. Segons aquest concepte, la pulsio de mort es dirigeix primerament vers el propi organisme, tendint a l'autodestrucció, i secundàriament cap a l'exterior, manifestant-se com a pulsio agressiva. Les raons que Freud donà per a aquesta hipòtesi de la presència d'una pulsio de mort són molt complexes i no puc detallar-les aquí. Evidentment, és una hipòtesi molt discutida i

no acceptada per la majoria d'autors, tant psicoanalistes com biòlegs, etòlegs (exceptuant Konrad Lorenz), psicòlegs, etc.

D'aquesta teoria de Freud sobre l'origen de l'agressivitat s'han derivat, dins de la psicoanàlisi, dues diferents línies de pensament. L'una és la pròpia de l'escola denominada de la *psicologia del jo* (els iniciadors de la qual són Hartmann, Kris i Lowenstein). Els autors de la psicologia del jo no consideren que l'agressió sigui una derivació directa d'una pretesa pulsio de mort, malgrat que sí que sostenen la idea d'una pulsio agressiva endògena que es dirigeix vers l'exterior d'una manera autònoma i no estrictament derivable de causes externes. L'altra línia de pensament és la que pertany a l'anomenada escola *kleiniana* (Melanie Klein). Pels autors d'aquesta escola, sí que l'agressivitat s'origina en la pulsio de mort. Jutgen que l'agressió és central en la formació de les estructures psíquiques i que el seu influx s'inicia ja en les primeres etapes de la vida. Pensen que aquesta influència es dirigeix, també, cap a les persones estimades i que tractar amb les implicacions de la barreja d'amor i d'odi constitueix la tasca principal, de bon tros dramàtica, de la vida humana, i que de l'èxit o fracàs d'aquesta tasca en depèn la salut o la patologia mental. Per a aquesta línia de pensament l'amor i l'odi van sempre junts, i la capacitat d'estimar veritablement pressuposa que l'amor i les pulsions de vida han neutralitzat suficientment l'agressivitat present en tot ésser humà.

L'altra perspectiva des de la qual el pensament psicoanalític aborda el problema de l'agressivitat és la de l'agressivitat com una resposta secundària. I aquesta segona perspectiva recolza en el model relacional. Segons el model relacional, la ment humana no depèn, per al seu desenvolupament, de pulsions originades en tensions biològiques que han de ser satisfetes en la descàrrega pulsional, sinó que allò que mou i posa en marxa la psique del nadó des de bon començament és la necessitat de contacte amb l'altre, d'encetar i establir un intercanvi i comunicació amb aquest altre, en un principi la mare o qui en faci la funció. Aquesta recerca de la mare la compartim els humans amb tots els mamífers i amb molts altres animals. És clar que podem dir que aquesta tendència innata al contacte amb l'altre és, també, l'expressió d'una pulsio inscrita en la biologia, però cal aclarir que en aquest cas, d'acord amb el model de què estic parlant, no es considera una pulsio com a manifestació d'unes tensions somàtiques que cal satisfer, sinó que es tracta d'una necessitat purament psicològica, una necessitat relacional o social, si volem dir-ho així, una pulsio social no arrelada en les necessitats físiques, malgrat que més tard pugui entrellçar-s'hi. Per a aquest model, la ment humana és el resultat de la interacció continuada del subjecte humà amb la matriu social, cultural i lingüística en el si de la qual neix i es desenvolupa.

Per a aquesta perspectiva de l'agressivitat com a resposta, aquesta es produeix com a reacció enfront d'algun tipus d'estímul o situació que és sentida com a frustrant i

decebedora per la demanda d'amor i afecte de l'infant, dolorosa, amenaçadora i perillosa per la integritat del si-mateix (el si-mateix és el conjunt de sentiments de coherència, unitat i continuïtat de cada individu, construït per la continuada interacció entre el subjecte i el medi humà que el rodeja). Hem de tenir en compte que en la infantesa la manca de l'amor i de cura per part dels pares comporta aquesta amenaça per a la integritat i la supervivència, i que, contràriament, les proves d'afecte transmeten seguretat i confiança, i que aquestes experiències, favorables o desfavorables, impregnen la nostra ment durant la resta de la vida. Per tant, l'agressivitat, des del punt de vista que estic comentant -i que jo jutjo com el més idoni-, no empeny des de dins per sortir; no és espontània, sinó provocada; no és inevitable, sinó evitable dins de certs límits, i no és l'eix central i fonamental en el desenvolupament de la vida psíquica, sinó que és un accident perifèric que emergeix en la interacció amb el món extern quan es produeix una situació frustrant per a les necessitats del si-mateix.

Penso que l'assumpte se'ns fa més clar si el mirem des d'una òptica relacional, és a dir, l'agressió com una resposta al món extern dins d'un context relacional determinat. Llavors, la pregunta sobre si existeix una pulsio agressiva que cerca descarregar-se queda substituïda per la qüestió que fa referència a les condicions que propicien l'aparició de les respostes agressives i les característiques d'aquestes respostes. Cal advertir, però, que la idea de l'agressió com una resposta no en minimitza la base biològica, però la biologia de l'agressió és entesa com a operant, no a la manera d'una pulsio, sinó com un potencial biològicament programat i individualment constituït, el qual és evocat per circumstàncies que són percebudes subjectivament com a amenaçadores o doloroses. Ara bé, l'anàlisi de les fantasies agressives mostra que, siguin quines siguin aquestes circumstàncies, sempre hi ha el sentiment que són els altres els culpables del sofriment i, per tant, els qui ho han de pagar. Per acabar, vull dir que avui en dia els neurobiòlegs jutgen l'agressió com l'expressió de l'emoció que anomenen *ràbia*, la qual forma part del que ells consideren les quatre emocions bàsiques: *ràbia*, *recerca*, *temor* i *pànic*. Aquestes són emocions que tenen llur base en determinades estructures cerebrals avui dia ben determinades; són necessàries per a l'adaptació a l'existència i la supervivència; es desencadenen quan les circumstàncies del món exterior o de l'organisme ho exigeixen, i posen en marxa els comportaments interns i motors necessaris per fer-hi front. L'estructura cerebral clau per a l'esclat de la ràbia i l'agressió és el nucli medial del complex amigdali, que s'excita per les situacions d'impediment i frustració de les necessitats, demandes i propòsits. Des de la perspectiva neurobiològica res no fa pensar en una pulsio endògena que emergeixi independentment de l'estat de frustració, dolor, amenaça o perill ■

Joan Coderch

## psicoanàlisi



### Creença i imaginació

**RONALD BRITTON**  
Monografies de Psicoanàlisi i Psicoteràpia  
13,5 x 20,5 cm. 260 pàgs.  
Rústica amb solapes  
26.00 € - Ref. 105826.1  
Britton ens planteja diversos interrogants: quina és la relació entre creença i coneixement? Quin lloc ocupa la imaginació en el pensament? Les fantasies es viuen com a fets o com a possibilitats? Com es relacionen entre si les nocions d'objectivitat i de subjectivitat?



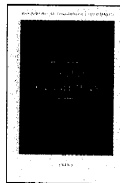
### Replegaments psíquics

**JOHN STEINER**  
Monografies de Psicoanàlisi i Psicoteràpia  
13,5 x 20,5 cm. 254 pàgs.  
Rústica  
16.56 € - Ref. 103676.1



### Més enllà del principi de plaer

**SIGMUND FREUD**  
Compilació i traducció: Pere Folch  
Monografies de Psicoanàlisi i Psicoteràpia  
14,5 x 21 cm. 182 pàgs.  
Cartoné  
10.23 € - Ref. 103510.1



### Els fets immaterials

**ROBERT CAPER**  
Monografies de Psicoanàlisi i Psicoteràpia  
13,5 x 20,5 cm. 254 pàgs.  
Rústica  
17.95 € - Ref. 103672.1

## Escrits metapsicològics

**SIGMUND FREUD**  
Edicions 62 - 11,5 x 18,5 cm. 208 pàgs.  
21.00 € - Ref. 106473.1



### L'entrevista psicoanalítica Una investigació empírica

Edició a cura de Jaume Aguilar, Maria Victòria Oliva i Carla Marzani  
Monografies de Psicoanàlisi i Psicoteràpia  
13,5 x 20,5 cm. 264 pàgs. Rústica  
16.22 € - Ref. 104301.1



### Elements bàsics de Psicoteràpia Psicoanalítica

**RAMON BASSOLS**  
Grup del Llibre / 15 x 21 cm.  
220 pàgs. Rústica  
25.00 €  
Ref. 103910.1